

ZAHNARZT BEHANDLUNGSZIMMER - EINRICHTUNGSRATGEBER

Für jemanden wie Sie, dessen Prioritäten bei hoher Produktivität ohne gesundheitliche Einbußen liegen, ist es wichtig, sich an ein paar einfache Regeln bei der Gestaltung Ihres Behandlungszimmers zu halten.

Der Schlüssel zur perfekten Einrichtung liegt in der Positionierung von Behandlungseinheit & Behandlungsstuhl, sowie von Instrumentenablage und Arbeitsfläche.

In Kooperation mit führenden Zahnärzten hat XO CARE die folgenden Richtlinien entwickelt, die Ihnen helfen, Ihr Arbeitsumfeld zu verbessern.

Unsere Lösungen sind für folgende Behandlungssituationen geeignet:

- DUO – Vierhändige Arbeit
- SOLO – Zweihändige Arbeit
- DUO-SOLO – Wechseln zwischen zwei- und vierhändiger Arbeit

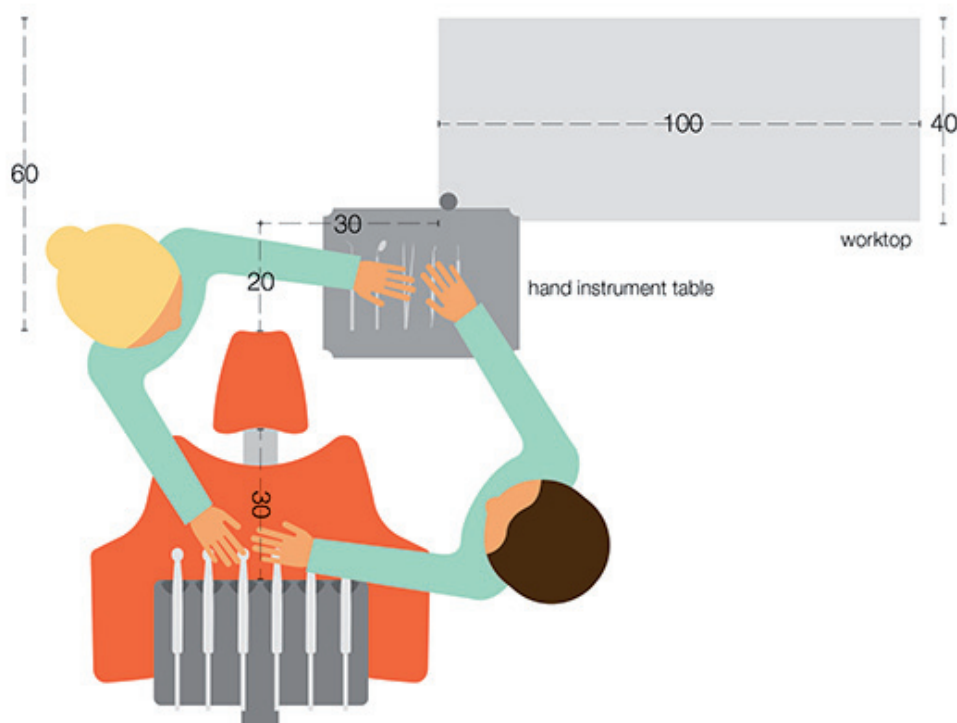
Sie und ihr Assistent halten dabei eine gesunde Körperhaltung aufrecht, während Sie leichten Zugang zu allem was sie brauchen haben, ohne den Patienten auch nur kurz alleine lassen zu müssen.

GRUNDLEGENDE RICHTLINIEN FÜR DIE EINRICHTUNG DES BEHANDLUNGSZIMMERS¹

Um maximale Produktivität und eine gesunde Haltung während der Behandlung zu erlangen, ist es wichtig, dass der Aufbau des Behandlungszimmers folgendes erlaubt:

1. Ein Arbeiten in allen Positionen zwischen 9 und 12-Uhr, um alle Zahnoberflächen sehen zu können
2. Ein Erreichen aller Materialien etc. durch den Zahnarzt Helfer, nur durch Rotieren des Stuhls
3. Einen einfachen Zugang zu den Handinstrumenten durch Art und Helfer

Dies erreichen Sie, indem Sie das Behandlungszimmer wie unten gezeigt einrichten.



Positionierung von Behandlungseinheit, Denta Ischrank und Instrumenablage²

Die oben erwähnten Richtlinien erlauben Ihnen (in Kombination mit einer gut designeten Behandlungseinheit) optimal zu sitzen, zu sehen und zu arbeiten – alles zur gleichen Zeit.

OPTIMAL SITZEN

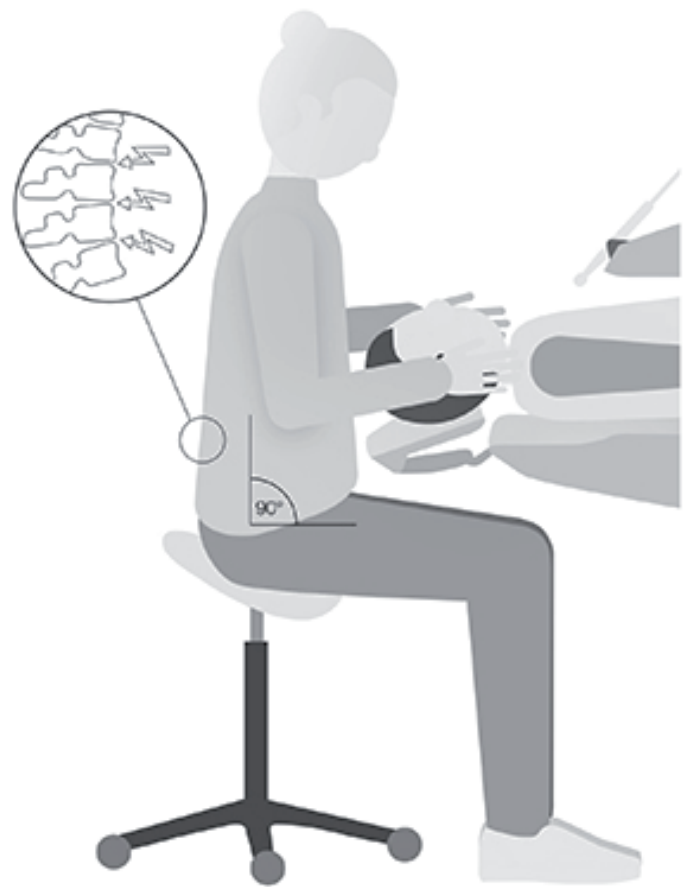
Mandal³ fand heraus, dass die gesündeste Sitzhaltung das von ihm sogenannte „aufrecht balancierende Sitzen“ darstellt, mit einem Winkel von etwa 120° zwischen Oberschenkeln und Oberkörper. In dieser Position behält das Rückgrat seine natürliche Kurve, was einen verstärkten Druck auf die Bandscheibe verhindert.

Der Kopf Ihres Zahnarzthelfers sollte sich während der Arbeit auf dem gleichen horizontalen Level wie Ihr Kopf befinden. Sind Sie größer, so kann Ihr Zahnarzthelfer einen Stuhl mit Fußring verwenden, um seine horizontale Position zu erhöhen.

Bitte beachten Sie, dass das aufrecht balancierte Sitzen eine höhere Position des Patientenstuhls, der Instrumentenablage und der Arbeitsfläche erfordert als die traditionelle Position mit horizontalen Oberschenkeln.



Aufrecht balancierende Arbeitshaltung



Traditionelle Sitzhaltung mit horizontalen Oberschenkeln

GUT SEHEN

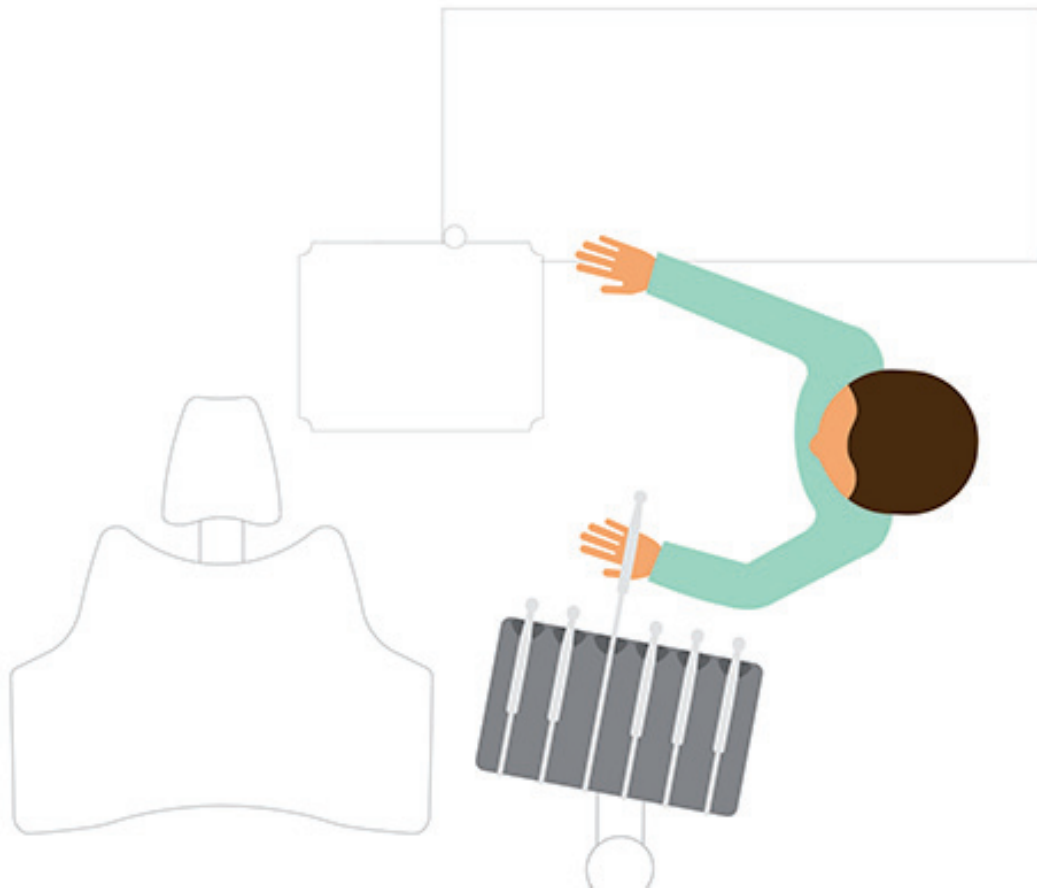
Sie können alle Zahnoberflächen sehen – während des Einnehmens einer balancierten Sitzhaltung – wenn Sie alle Arbeitspositionen zwischen 9 und 12-Uhr mit 6 verschiedenen Kopfhaltungen des Patienten kombinieren: 3 für den Ober- und 3 für den Unterkiefer⁴.

Beachten Sie, das besonders die 12-Uhr Position wichtig ist – der Dentalschrank muss hierfür genug Platz erlauben.

GUT ARBEITEN

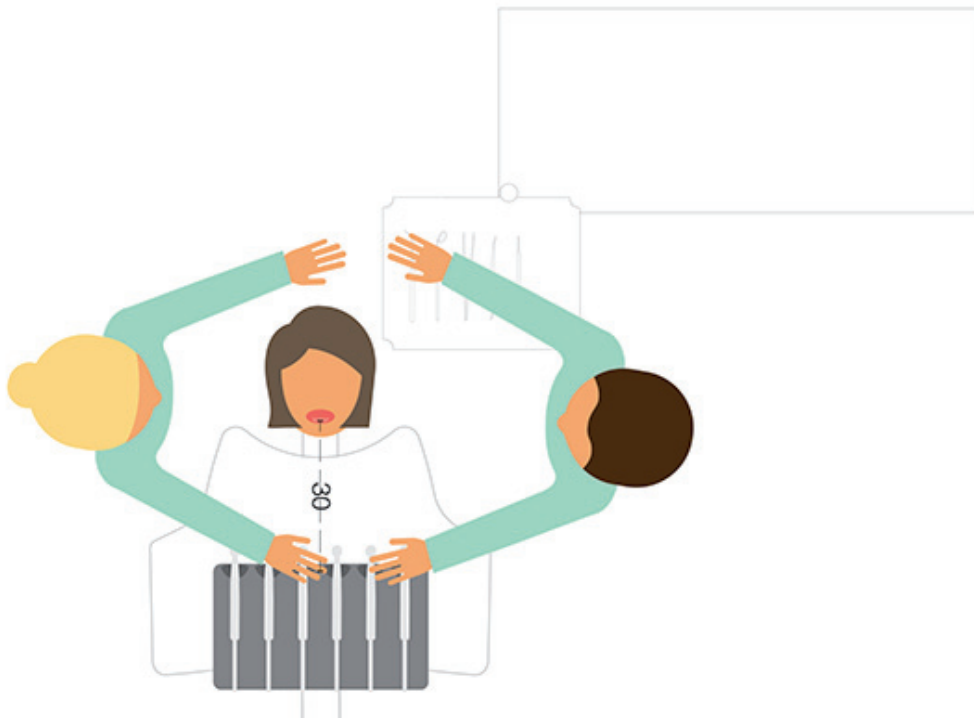
Studien haben gezeigt, dass das Arbeiten mit einer Instrumentenbrücke über der Brust des Patienten die beste Lösung ist, um eine gut balancierte Arbeitshaltung zu erreichen, während Sie alle Zahnoberflächen sehen können⁵.

Vor und nach der Behandlung positionieren Sie die Instrumentenbrücke auf der Seite der Behandlungseinheit Ihres Zahnarzthelfers/ Ihrer Zahnarzthelferin. Dies beruhigt nervöse Patienten, da sie weniger Instrumente sehen, wenn sie sich in den Behandlungsstuhl setzen bzw. diesen verlassen. Außerdem erlaubt dies dem Assistenten, Behandlungseinheit und Instrumente für die nächste Behandlung vorzubereiten.



Position der Instrumentenbrücke zwischen Behandlungen

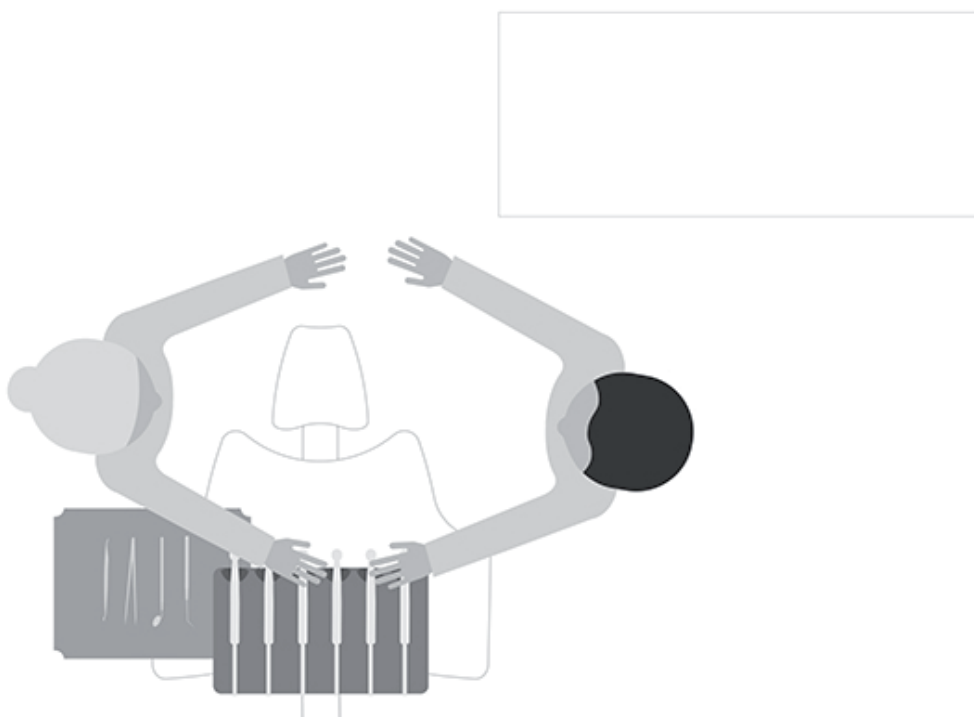
Sitzt der Patient auf dem Behandlungsstuhl, so positionieren Sie die Instrumentenbrücke der Behandlungseinheit in einer Entfernung von 30 cm zwischen den Spitzen der Instrumente der Behandlungseinheit und dem Mund des Patienten. So können Sie und Ihr Assistent die Instrumente aus allen Arbeitspositionen von 9 bis 12 Uhr erreichen, ohne dass Sie sich verrenken oder vom Patienten wegsehen müssen.



Position der Instrumentenbrücke während einer Behandlung

DER RICHTIGE PLATZ FÜR IHRE HANDINSTRUMENTE

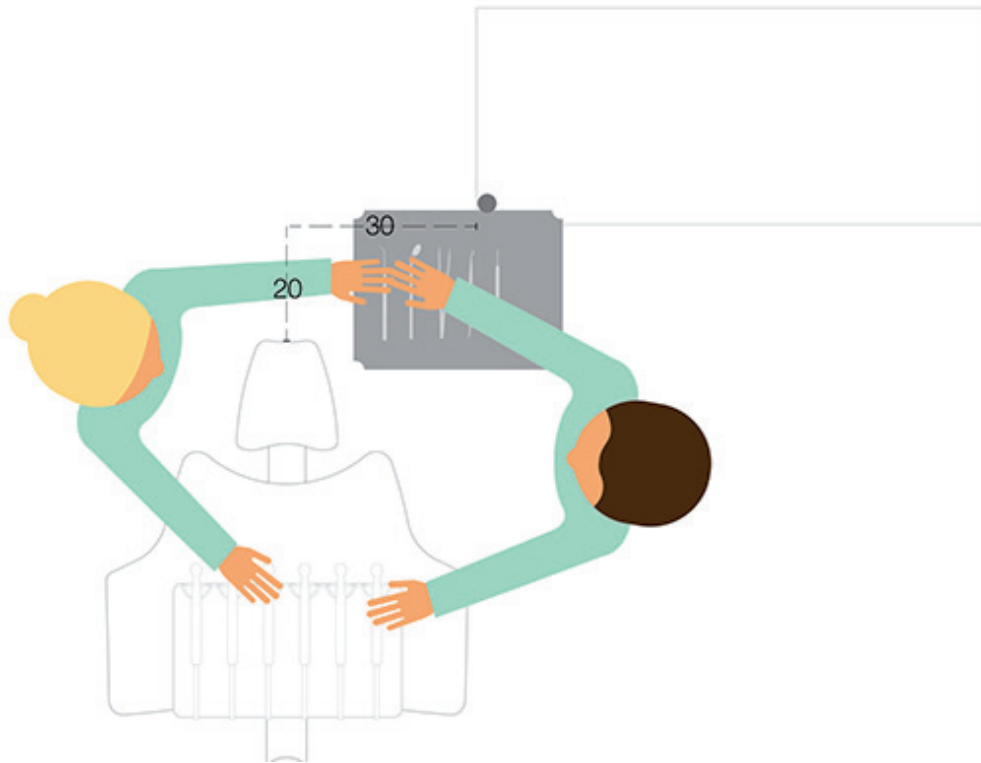
Traditionell wird die Ablage für Handinstrumente an der Seite der Instrumentenbrücke befestigt. So sind die Instrumente jedoch schlecht für Ihren Assistenten zu erreichen, wenn Sie in der 9 Uhr Position oder alleine arbeiten.



Traditionelle Handinstrumentenablage an der Seite der Instrumentenbrücke

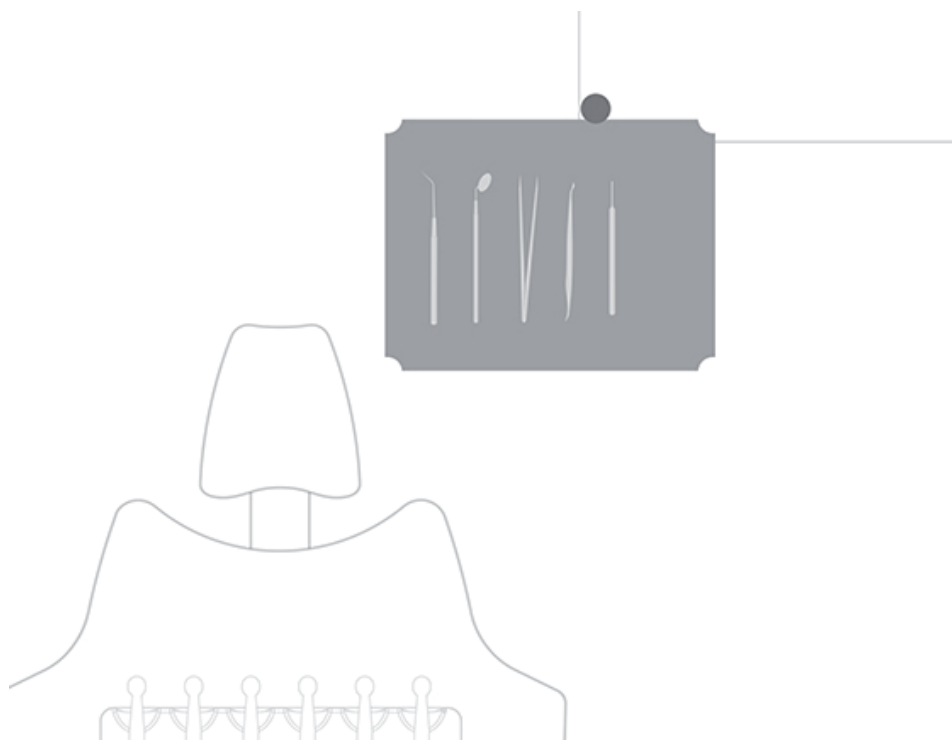
Eine viel bessere Lösung ist eine Positionierung der Handinstrumentenablage neben dem Patiententisch. Der Zahnarztthelfer kann nach den Handinstrumenten mit der rechten Hand greifen – oder den Absaug-schlauch mit der rechten Hand halten und nach den Instrumenten mit der linken Hand (über den rechten Arm) greifen. Sie können sogar selbst nach den Instrumenten mit Ihrer linken Hand greifen.

Die Handinstrumentenablage sollte ein seitliches Rotieren und Bewegen erlauben.



Optimale Position einer Handinstrumentenablage

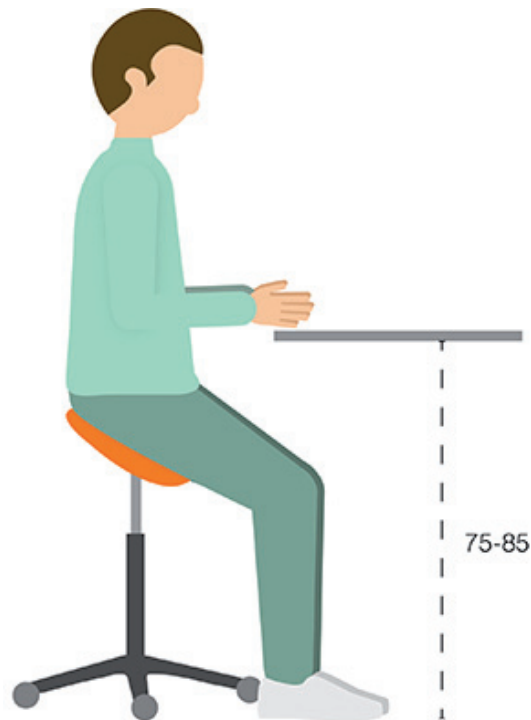
Eine gute Lösung ist der XO Hand Instrument Table. Er erfüllt alle obengenannten Anforderungen und passt in die meisten Dentalschränke. Die Ablage lässt sich leicht ausrichten, macht das Übergeben von Handinstrumenten effizienter und reduziert Gesundheitsrisiken.



XO Hand Instrument Table

ARBEITSFLÄCHEN DESIGNANFORDERUNGEN

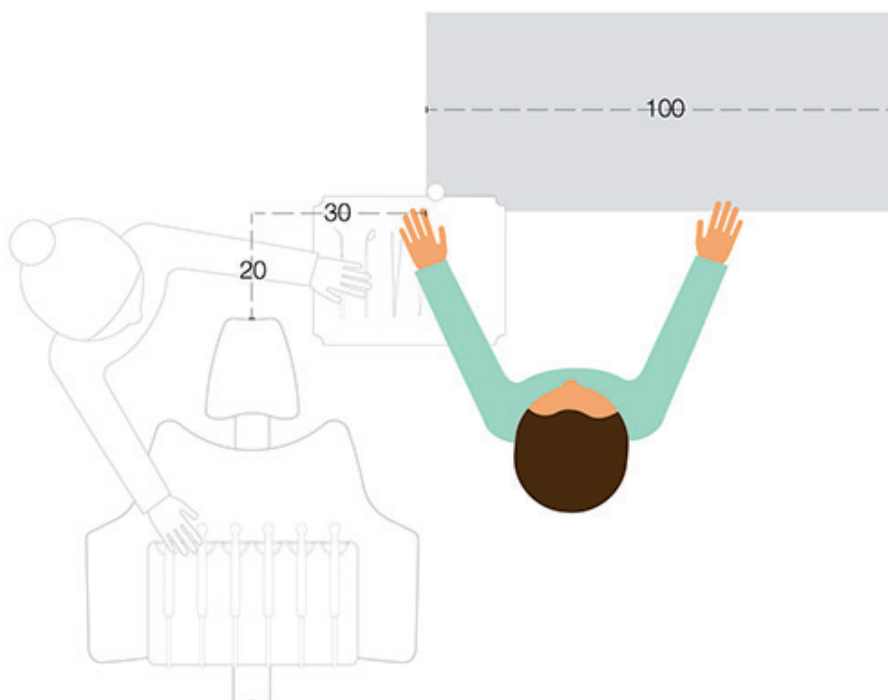
Um sicher und komfortabel arbeiten zu können benötigt der Zahnarztthelfer eine Arbeitsfläche auf Höhe von 75 bis 85 cm über dem Fußboden, während er in einer aufrecht balancierenden Position sitzt.



Höhe der Arbeitsfläche – Zahnarztthelfer, in balancierender Arbeitshaltung sitzend

Damit der Zahnarztthelfer beim Patienten bleiben und alle Materialien nur mittels einer Stuhldrehung erreichen kann, empfehlen wir folgende Richtlinien (rechtshändiger Zahnarzt):

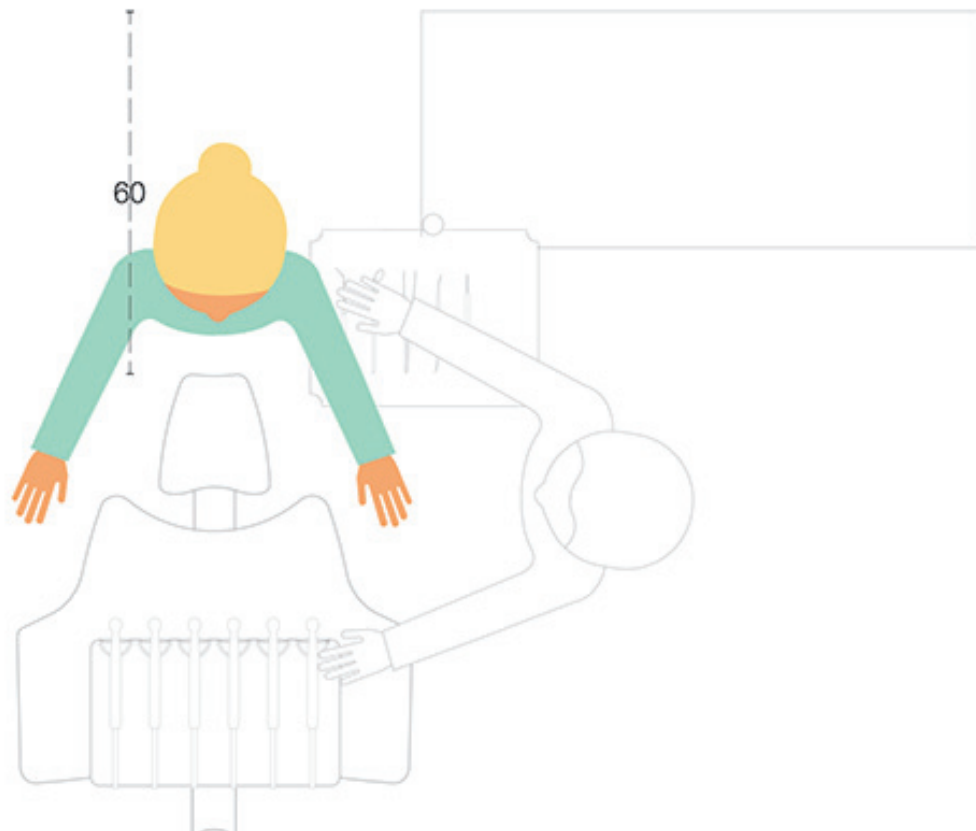
- Die linke Seite der Arbeitsfläche sollte 30 cm von der Zentralachse des Patientenstuhls entfernt sein
- Die Entfernung der Nackenstütze zum Rand der Arbeitsfläche sollte etwa 20 cm betragen – dadurch wird sichergestellt, dass der Assistent die Arbeitsfläche mit einer Stuhldrehung erreichen kann
- Die Arbeitsfläche sollte mindesten 100 cm breit sein, um genug Platz für Materialien etc. zu bieten



Position der Arbeitsfläche für den Zahnarztthelfer

DER ARBEITSBEREICH DES ZAHNARZTES

Lassen Sie mindestens 60 cm Platz hinter der Lehne des Patientenstuhls, sodass Sie gut in der 12-Uhr Position arbeiten können.



Raum des Zahnarztes zum Arbeiten in 12-Uhr Position

- ¹ Die in diesem Dokument empfohlenen Maße sind passend für Zahnärzte, die zwischen 170- 185 cm groß sind und zwischen 65 - 95 kg wiegen, in aufrecht balancierender Position sitzend.
- ² Alle Angaben sind in Zentimetern.
- ³ Mandal, A. (1985). Der sitzende Mensch: Homo Sedens (3. überarb. Ed.). Klampenborg, Dänemark: Dafnia Publications.
- ⁴ Details im Artikel XO ErgoLink, dessen Veröffentlichung für Anfang 2016 geplant ist.
- ⁵ Hokwerda, O., Wouters, J., De Ruijter, R., & Zijlstra-Shaw, S. (2007). Ergonomic requirements for dental equipment (2. Ed.). European Society of Dental Ergonomics.